

ふなばし三番瀬環境学習館 ワークショップ・イベント

東京湾最奥部の干潟「三番瀬」の生きものや環境、歴史について、楽しく遊びながら学ぶことができる施設です。干潟や野鳥のガイドツアー、地元食材を使った料理教室、季節のワークショップなど、子どもから大人まで楽しめるイベントが盛りだくさん！家族や友達とぜひ遊びに来てください。

2022年

11月

イベントの中止、一部閉鎖や休館などが生じる可能性があります。最新情報は、当館ホームページでご確認ください。

3(木祝)

受付 10:00-12:00
時間 13:00-15:00



三番瀬シェルボトル

カラースンドと三番瀬の貝がらをビンにつめて、かわいいシェルボトルを作ろう。浜辺で好きな貝がらを拾ってきてOK!
当日受付 | 料金 100円/個
対象 どなたでも (小学校4年生以下保護者同伴)
定員 40個 | 会場 学習館1階エントランス

6(日)

10:00-12:00



ちびっこ集まれ! 探検隊 干潟の生きものを探そう

ふなばし三番瀬海浜公園前の干潟にくらしているカニや貝などをさがしてみよう! どんな生きものが見つかるかな?
要事前応募 | 料金 利用料のみ
対象 未就学児とその保護者
定員 10組 | 会場 三番瀬干潟

12(土)

13:00-15:00



パタパタはばたく! 鳥を作ろう

パタパタはばたくおもちゃを作ってみよう!
要事前応募 | 料金 利用料+100円/個
対象 どなたでも (小学校4年生以下保護者同伴)
定員 8組 | 会場 多目的ホール

19(土)

①11:00 ②13:00
③14:30 (各回30分)



ちびっこ集まれ! おはなし会 海辺の生きもの

親子ライブラリで生きもの絵本の読み聞かせを行います。お話を聞いた後は、観察コーナーの水槽で生きものを探そう!
自由参加 | 料金 利用料のみ
対象 未就学児とその保護者
定員 各回 15名まで | 会場 親子ライブラリ、観察コーナー

23(水祝)

10:00-12:00



三番瀬探検隊 干潟の生きものを探そう

干潟にくらす生きものたちを探しに行こう。
要事前応募 | 料金 利用料のみ
対象 どなたでも (小学校4年生以下保護者同伴)
定員 10組 | 会場 三番瀬干潟

27(日)

10:00-12:00



海の恵みを味わおう イカっ! ふわっ! お好み焼き

イカをさばいて、はんぺん入りイカお好み焼きを作ろう。
要事前応募 | 料金 利用料+800円/セット
対象 どなたでも (小学校4年生以下保護者同伴)
定員 8組 | 会場 キッチンスタジオ | 1セット2人前

5(土)

13:00-14:30



三番瀬探検隊 ビーチコーミングをしよう

浜辺で貝や骨などの漂着物を拾い集める「ビーチコーミング」で「これな〜んだ?」をたくさん発見しよう!
要事前応募 | 料金 利用料+100円/人
対象 どなたでも (小学校4年生以下保護者同伴)
定員 8組 | 会場 三番瀬干潟

オンライン開催
の天体観望会!



8(火)

18:09-21:49



天体観望会 星と潮騒の夕べスペシャル・皆既月食

三番瀬から見られる皆既月食を解説付きでライブ配信。ご自宅から手軽に月食鑑賞!
自由参加 | 料金 無料 YouTubeライブ配信
対象 どなたでも (中学生以下保護者同伴)
定員 なし | 悪天候時は他地域の映像を配信します

13(日)

13:00-15:00



生きもののしくみを知ろう ガザミ

みんなが知ってるカニ。そのヒミツを調べよう。
要事前応募 | 料金 利用料+600円/セット
対象 小学生以上 (小学校4年生以下保護者同伴)
定員 8組 | 会場 キッチンスタジオ

20(日)

9:00-12:00



三番瀬探検隊 ♪鳥くんと野鳥を探そう

プロバードウォッチャー「鳥くん」がガイドをつとめる野鳥観察会です。フィールドスコープの映像をタブレットで共有!
要事前応募 | 料金 300円/人 中学生以下無料
対象 どなたでも (中学生以下保護者同伴)
定員 10組 | 会場 三番瀬干潟

26(土)

13:00-15:00



三番瀬探検隊 浜辺の植物を探そう

公園や浜辺を散策して、植物を観察しよう。(無線アテンド)
要事前応募 | 料金 利用料+100円/人
対象 どなたでも (小学校4年生以下保護者同伴)
定員 8組 | 会場 ふなばし三番瀬海浜公園

2022年度下半期イベントスケジュール	11月	12月	1月	2月	3月
秋冬の企画展		11/20-2/19			
春の特別展					
フォトコンテスト写真展示					
干潟の生きものを探そう	●	●	●	●	●
♪鳥くんと野鳥を探そう	●	●	●	●	●
星と潮騒の夕べ	●	●	●	●	●
生きもののしくみを知ろう	●	●	●	●	●
ふなばしを食べつくそう		●			
海の恵みを味わおう	●		●		●
浜辺の植物を探そう	●			●	

企画展「#三番瀬スクラップブック」 利用料のみ | 会場 学習館2階

11/20(日)~ 生きものや海の生きもの、かわった空や海の様子、学習館の
2/19(日) 裏側などなど、三番瀬での発見や不思議を写真で紹介!

[応募締切] 開催日の1週間前17:00 (開催日の1週間前が休館の場合その翌営業日)

[お申し込み先] 公式ホームページ内 Web フォーム (24 時間受付)

お電話の場合 047-435-7711 (9:00~17:00)



●応募多数の場合は抽選 (結果は当落に関わらず連絡) ●締め切り日を超えても空きがある場合は延長 ●キャンセルの場合は必ず事前にご連絡ください。無断でのキャンセルが続きますと次回からのご参加をお断りさせていただきます。

※【有料スペース利用料】一般 400円 / 高校生 200円 / 小学生・中学生 100円 / 船橋市内在住・在学の小・中学生、未就学児 無料 (身体障害者手帳・療育手帳・精神障害者保健福祉手帳をお持ちの方は、手帳またはマイライクIDのご提示によりご本人とその介護の方1名の利用料と駐車料金が免除になります)

◆団体割引もございます。詳細は当館ホームページをご覧ください。

ESDページ SDGs 世界を変えるための17の目標

SDGsとは、国連が掲げる持続可能な世界を目指す国際目標です。環境学習館のワークショップに参加して、自分ができる取り組みから、目標の達成を目指してみませんか?



さばかん つうしん

さんばんぜ かんきょうがくしゅうかん



ふなばし三番瀬環境学習館、ふなばし三番瀬海浜公園から、毎月情報やメッセージをたくさん掲載している「さばかん通信」。ぜひご利用ください。

今月のテーマ カメラのしくみと生きものの目

11月20日(日)からはじまる企画展「#三番瀬スクラップブック」では、学習館スタッフがカメラ撮影した生きものや景色を展示します。どんどん進化を続けるカメラですが、いったいどんなしくみで画像をつくっているのでしょうか。

記事を書いた人 広報 山口



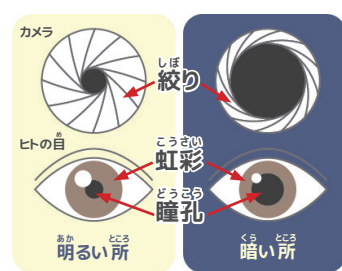
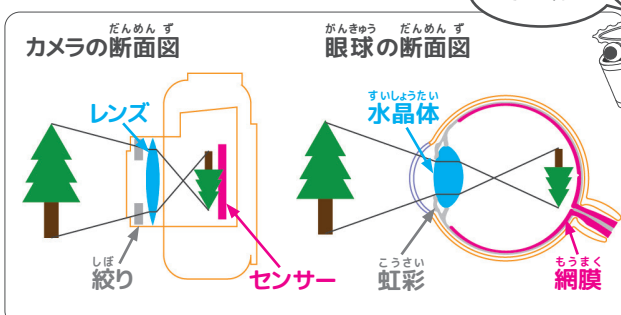
よくワークショップの様子を撮影しています。最近はスマホでの超広角撮影がお気に入りですが、一眼レフ用の超望遠レンズの購入も考え中です。

カメラが画像を記録する過程は、ヒトの目にそっくり! デジタルカメラは、シャッターボタンを押したときに入ってきた光をレンズで集めて像を結び、それをセンサーで感知し、電気信号に変えて画像をつくります。ヒトの目にとえると、シャッターは「まぶた」、レンズは「水晶体」、センサーは眼球の裏側にある「網膜」です。

レンズや水晶体にはピントを合わせるために光を1点に集める役割があります。カメラはレンズ位置を前後させることで、ヒトの目は水晶体の厚みを変えることでピントを合わせます。カメラできれいな写真を撮るには、ピントを合わせるだけでなく、レンズの種類やシャッターの速さ、絞り(入る光の量を調節する部品)の設定を変える必要があります。

ヒトは絞りではなく、「虹彩」という部分で目に入る光の量を調節しています。明るい所と暗い所で、自分の「瞳孔(目の中心の黒い部分)」の大きさを見比べてみてください。暗い所ではより多くの光を取り入れようと、瞳孔が大きく開きます。

このようにつくった画像を、記録としてメモリに残すか、記憶として脳に残すかの違いはありますが、カメラとヒトの目の構造はこんなにも似ているのです。

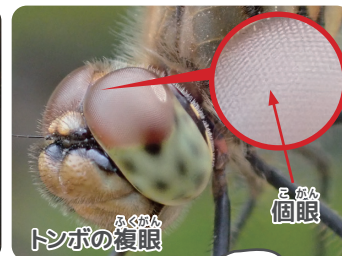


ヒト以外の生きものの目はどんなしくみ? たとえば、三番瀬でよく見られるミズクラゲは、「眼点」と呼ばれる感覚器を持ちます。ヒトの目のような高度なしくみではなく、物を認識することはできず、光を感じるくらいと言われています。また、海浜公園でよく見られるアキアカネは、1万個以上の小さな「個眼」が組み合わされてできた「複眼」を持ちます。個眼ごとに違う光が入り、それらの情報を組み合わせて物を認識しており、とても広い範囲を見渡すことができると考えられています。

目の構造は生きものによってさまざまで、それらを研究して、新たなレンズやカメラを開発する取り組みも行われています。カメラの進化はこれからも続きそうで楽しみです。(山口)

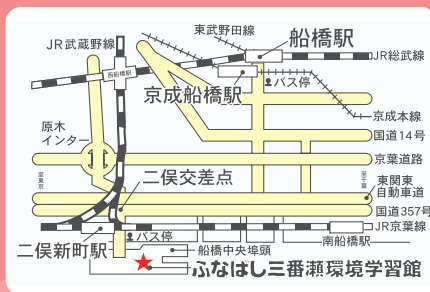


クラゲ(ミズクラゲ)の眼点



トンボの複眼

こんなに違う!?



ふなばし三番瀬環境学習館
[開館時間] 9:00~17:00 [休館日] 原則月曜日(祝日・休日と重なった場合は次の平日) [アクセス] 電車・バス: JR船橋駅・京成船橋駅、JR二俣新町駅から京成バスシステム「船橋海浜公園」行終点下車/車: 国道357号二俣交差点を「船橋中央ふ頭」方面へ(駐車料金普通車:500円) [お問い合わせ] 〒273-0016 千葉県船橋市潮見町40 ☎047-435-7711 ☒047-435-7712 ✉pr@sambanze.jp
公式ホームページ: <https://www.sambanze.jp/>

野鳥インフォメーション

三番瀬ではほぼ1年中見られます。冬羽は全体がグレーっぽく地味になりますが、チドリ科では大きく、存在感があります。♪ピーウィーとゆつくりした大きな声で鳴きます。(大谷)

ダイゼン つぶらな陸